



Научная статья

УДК 902/904

DOI: 10.21209/1996-7853-2022-17-3-100-108

Уникальная форма обрядности раннесредневекового населения Самбии

Владимир Иванович Кулаков

Институт археологии РАН, г. Москва, Россия

drkulakov@mail.ru, <https://orcid.org/0000-0001-7482-5070>

Три десятилетия тому назад автором данной статьи был раскопан ряд погребений на грунтовом могильнике Dollkeim/Коврово-1 (Зеленоградский район Калининградской области). В начале лета 1981 г. по договору с объединением «Калининградмелиорация» Балтийская экспедиция Института археологии Академии наук СССР провела раскопки на могильнике, часть которого попадала под прокладку мелиоративных труб. После завершения раскопочных работ автором этих строк был описан неизвестный до тех пор вариант обрядности пруссов эпохи раннего средневековья. Он был представлен как ингумация на деревянном помосте, назван вариантом «а» и интерпретирован как возможный переход от кремационного к ингумационному погребению. Этот вариант «а» был представлен лишь на пяти комплексах могильника Dollkeim/Коврово-1. С тех пор поступили новые данные о погребальной обрядности населения Самбии поствикингской эпохи, что позволяет вернуться к проблеме особой формы погребений могильника Dollkeim/Коврово-1. Все обнаруженные на восточной окраине пос. Коврово погребения созданы практически по единому стандарту. Покойный соплеменник был помещён его родичами на некий помост, сделанный из дерева и покоившийся на кольях. На помост возлагалась заупокойная еда в круговых сосудах, обломки которых впоследствии подвергались вторичному обжигу. После завершения монтажа помоста он был подвергнут сожжению. Как показывает ситуация с погребением K2, после завершения горения его остатки сгребались в сторону, и место сожжения могло использоваться многократно. Как показывают аналогии из Западной Литвы, на могильнике Dollkeim/Коврово-1 раскопками 1981 г. была обнаружена куршская по своему происхождению форма погребальной обрядности, дожившая на Самбии вплоть до предорденского времени. Дальнейшее изучение этой редкой формы обрядности покажет связи между западнобалтскими племенами на пороге орденской агрессии.

Ключевые слова: полуостров Самбия, эпоха викингов, пруссы, курши, погребальный обряд

Original article

A Unique Form of Ritualism of the Early Medieval Population of Sambia

Vladimir I. Kulakov

Institute of Archeology, Russian Academy of Sciences, Moscow, Russia

drkulakov@mail.ru, <https://orcid.org/0000-0001-7482-5070>

Three decades ago, the author of these paper excavated a number of burials at the Dollkeim/Kovrovo-1 soil burial ground (Zelenogradsky district, Kaliningrad region). At the beginning of the summer of 1981, under an agreement with the Kaliningradmелиорatsia Association, the Baltic Expedition of the Institute of Archeology of the USSR Academy of Sciences carried out excavations at the burial ground, part of which fell under the laying of reclamation pipes. After the completion of the excavation work, the author of these lines described a variant of the rituals of the Prussians of the early Middle Ages, unknown until then. It was presented as an inhumation on a wooden platform, named option "a" and was interpreted as a possible transition from cremation to inhumation burial. This variant "a" was presented only at five complexes of the Dollkeim/Kovrovo-1 burial ground. Since then, new data have been received on the funeral rituals of the population of Sambia in the post-Viking era, which allows us to return to the problem of the special form of burials at the Dollkeim/Kovrovo-1 burial ground. All the burials found on eastern outskirts of the Kovrovo settlement were created practically according to a single standard. The deceased tribesman was placed by his relatives on a platform made of wood and resting on stakes. Funerary food was laid on the platform in circular vessels, the fragments of which were subsequently subjected to secondary firing. After the installation of the platform was completed, it was burned. Concerning the situation with burial K2, after the combustion had been completed, its remains were raked to the side and the place of burning could be used repeatedly. As analogies from Western Lithuania show, excavations in 1981 at the Dollkeim/Kovrovo-1 burial ground unearthed a form of burial ritual that was Curonian in origin and survived

© Кулаков В. И., 2022



in Sambia until the pre-Orden time. Further study of this rare form of ritualism will show the connections between the Western Baltic tribes on the threshold of order aggression.

Keywords: Sambia Peninsula, Viking Age, Prussians, Curonians, burial rite

Введение. Три десятилетия тому назад автором статьи был описан неизвестный до тех пор вариант обрядности пруссов эпохи раннего средневековья. Он был представлен как ингумация на деревянном помосте, назван вариантом «а» и интерпретирован как возможный переход от кремационного к ингумационному погребению. Этот вариант «а» был представлен лишь на пяти комплексах (погр. I–V) могильника Dollkeim/Коврово-1 [1, с. 22]. С тех пор поступили новые данные о погребальной обрядности населения Самбии поствикингской эпохи,

что позволяет вернуться к проблеме особой формы погребений могильника Dollkeim/Коврово-1.

Методология и методы исследования.

Данный памятник археологии, располагающийся в северной части полуострова Сambia (рис. 1), занимает слабо возвышенную часть некогда пахотного поля разм. 400×150 м у восточной окраины посёлка Dollkeim/Коврово (северная часть Калининградского полуострова, Зеленоградский район Калининградской области) (рис. 2), он был открыт весной 1977 г. Балтийским отрядом ИА АН СССР¹.



Рис. 1. Комплекс могильников Dollkeim/Коврово-1–3

Fig. 1. Complex of burial grounds Dollkeim/Kovrovo-1–3

¹ Архив Института археологии Российской академии наук (Архив ИА РАН). – Ф. 1. Кулаков В. И. – Отчёт о работе Балтийского отряда в 1977 г. – № 6184.

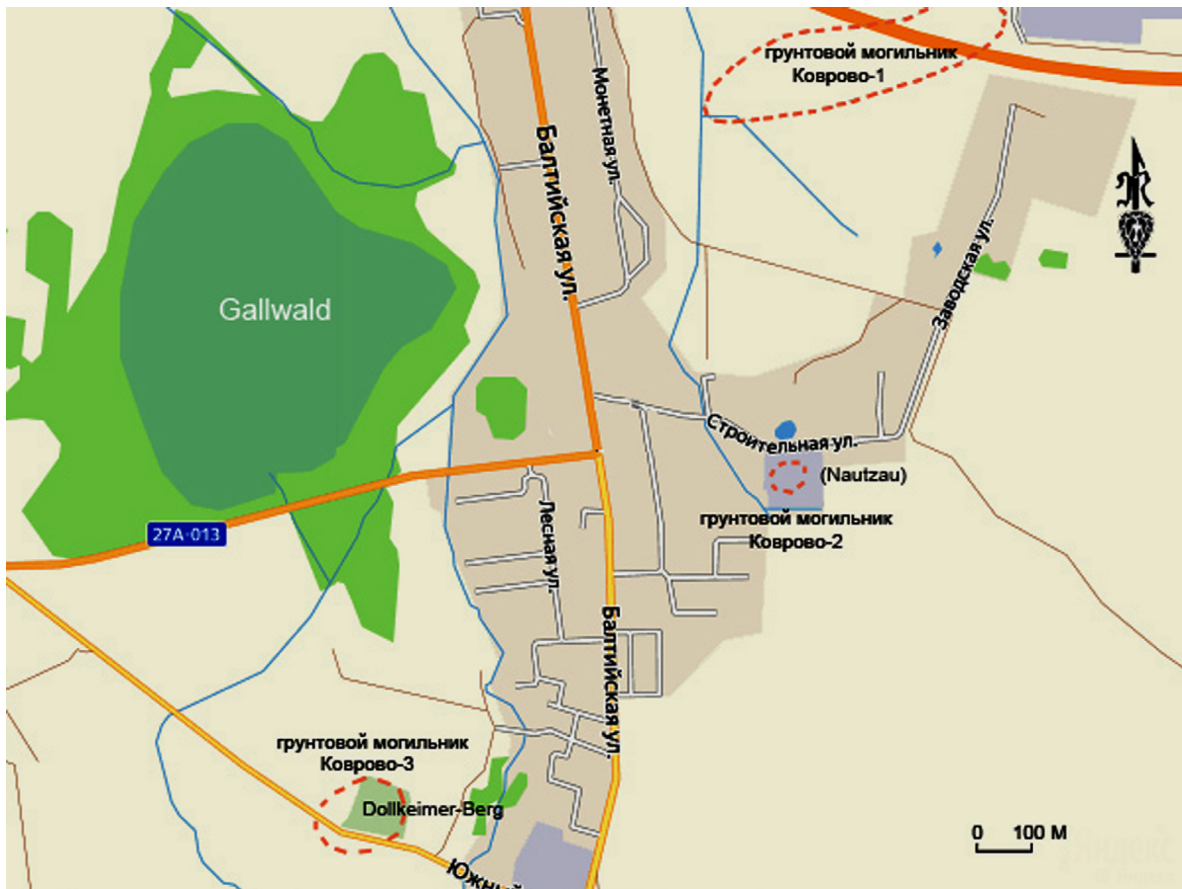


Рис. 2. Размещение могильников Dollkeim/Коврово-1–3 на административной карте пос. Коврово

Fig. 2. Placement of the Dollkeim/Kovrovo-1–3 burial grounds on the administrative map of Kovrovo settlement

В начале лета 1981 г. по договору с объединением «Калининградмелиорация» наша экспедиция работала на упомянутом могильнике, часть которого попадала под прокладку мелиоративных труб и была раскопана. Таким образом, были проведены первые в истории Калининградской области новостроечные археологические работы. Работы велись в рамках утвердившейся в России полевой методики, которая контролировалась Отделом полевых исследований Института археологии РАН. В пределах раскопа были обнаружены пять комплексов, описание которых представлено далее.

Погр. К1: на площади разм. 3×1,4 м в направлении запад-восток бессистемно рассеяны обломки сожжённых и несожжённых костей. С востока указанное скопление ограничено округлой в плане ямой диам. 0,7 м, заполненной остатками погребально-го костра (далее – ОПК) (рис. 3). Яма отделена от описанного ранее скопления костей

рядом из четырёх небольших валунов. Среди этих обломков костей найдены фрагмент сланцевого точила, обломок костяной проколки, кусок янтаря-сырца, обломок железной поясной(?) накладки, фрагменты круговой керамики [1, с. 82]. Дата комплекса неясна.

Погр. К2: на площади примерно разм. 2×2 м в направлении северо-запад – юго-восток бессистемно рассеяны обломки сожжённых и несожжённых костей (большое скопление). Примечательно то, что указанные обломки лежат преимущественно по периметру пространства, полосами шириной примерно 0,2 м. В центре конструкции имеется скопление обломков сожжённых и несожжённых костей людей и животных вместе с мелкими частицами ОПК. Данное (малое) скопление имеет трапециевидную в плане форму разм. 1,8×1,1 м, вытянуто по общей оси упомянутого выше большого скопления обломков костей (рис. 4, 5).

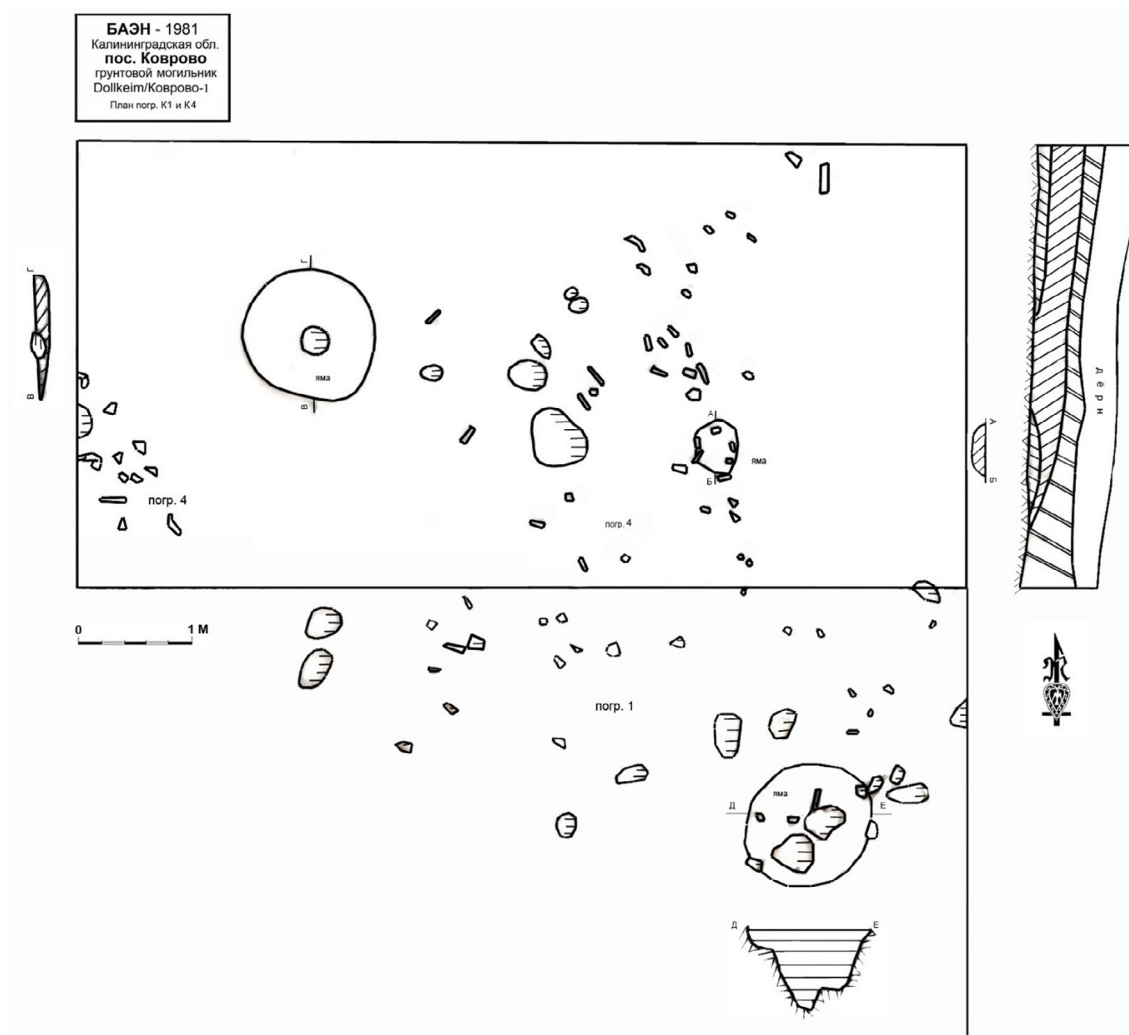
Рис. 3. План погр. К1 и К4¹

Fig. 3. Plan of burial K1 and K4

По периметру малого скопления обломков костей выявлены четыре округлые в плане ямки от кольев, заполненные перетолженным золистым суглинком предматерикового характера. У северо-западной оконечности малого скопления обнаружен гранитный жёрнов (не исключено, что использовался в качестве надгробия, рис. 6).

Среди обломков костей найдены: фрагментированный костяной сложносоставной гребень, серебряный пластинчатый перстень, обломок ножа, фрагменты круговой керамики (рис. 7) [1, с. 82]. Гребень находит почти полную аналогию в гребне, найденном в нижнем строительном горизонте поселения Коралленберге [3, с. 88], относится к группе Давидан-2 [2, с. 101] и датируется XI в. [Там же, с. 82].

Погр. К3: находится в могильной яме округлой в плане формы диам. 0,24 м, глуб. 0,17 м, прорезающей малое скопление обломков погр. 2 в его северо-западной части (рис. 4). В заполнении могилы обнаружено скопление обломков кальцинированных костей, в центре которого найден кусок калёного янтаря-сырца. Дата комплекса – после сооружения погр. К2 [1, с. 82].

Погр. К4: на площади примерно разм. 0,7×0,25 м рассеяны обломки сожжённых и несожжённых костей. С северо-востока и с юга данное скопление ограничено несколькими валунами. Среди обломков костей обнаружены кусок янтаря-сырца и обломки круговой керамики. Дата комплекса по керамическим фрагментам – XI–XII вв. [Там же].

¹ Архив ИА РАН. – Ф. 1. Кулаков В. И. Отчёт о работе Балтийской экспедиции в 1981 г. – № 8401.

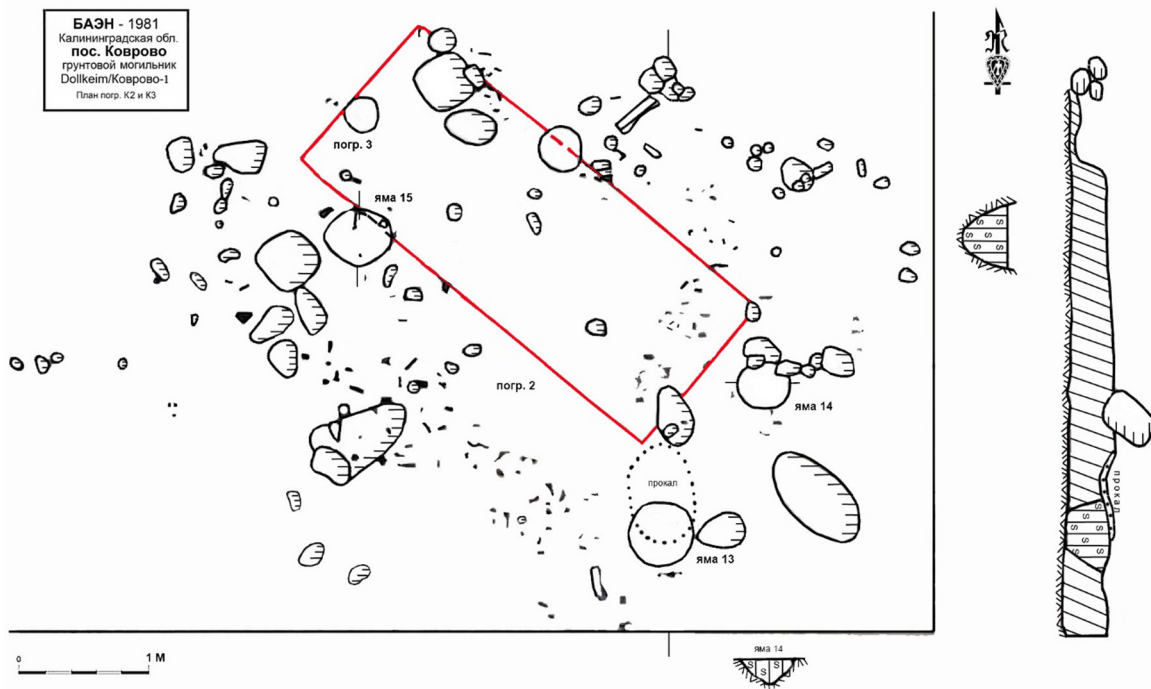


Рис. 4. План погр. К2 и К3¹. Красным цветом показана граница распространения мелких обломков сожжённых и несожжённых костей

Fig. 4. Plan of burial. K2 and K3. The border of distribution of small fragments of burnt and unburnt bones is shown in red

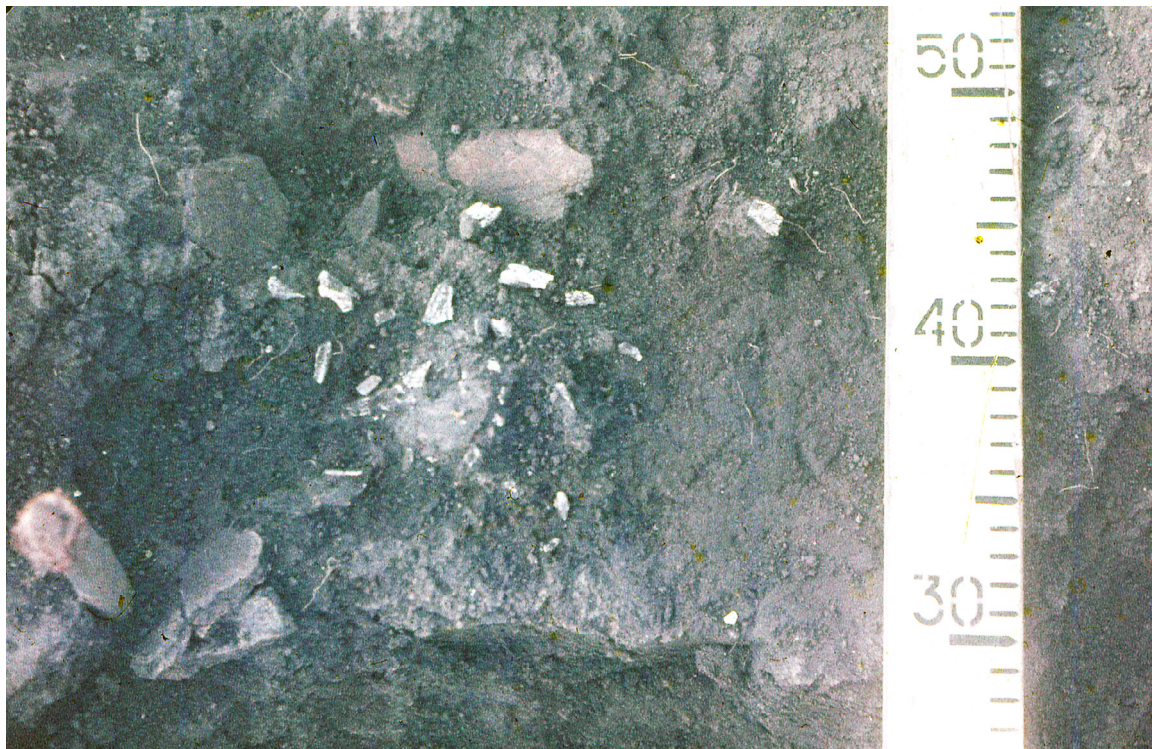


Рис. 5. Яма 14. Вид с юго-востока (архив автора)

Fig. 5. Pit 14. View from the southeast (author's archive)

¹ Архив ИА РАН. – Ф. 1. Кулаков В. И. Отчёт о работе Балтийской экспедиции в 1981 г. – № 8401.



Рис. 6. Выборка погр. К2. Вид с севера (архив автора)

Fig. 6. Selection of burials K2. View from the north (author's archive)

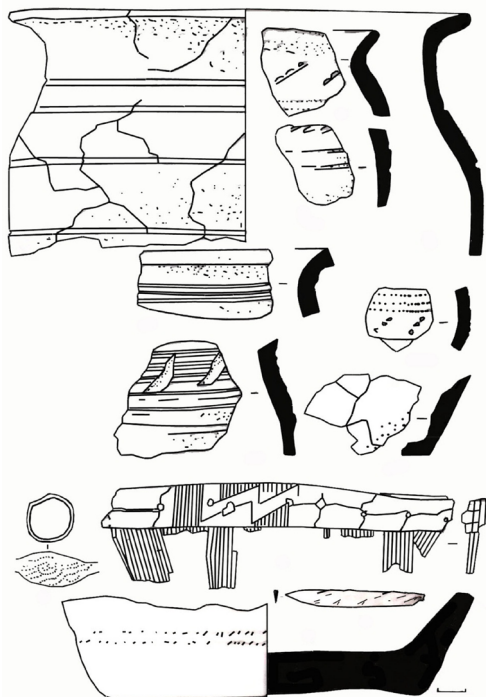


Рис. 7. Инвентарь погр. К2¹

Fig. 7. Inventory of burial K2

¹ Архив ИА РАН. – Ф. 1. Кулаков В. И. Отчёт о работе Балтийской экспедиции в 1981 г. – № 8401.

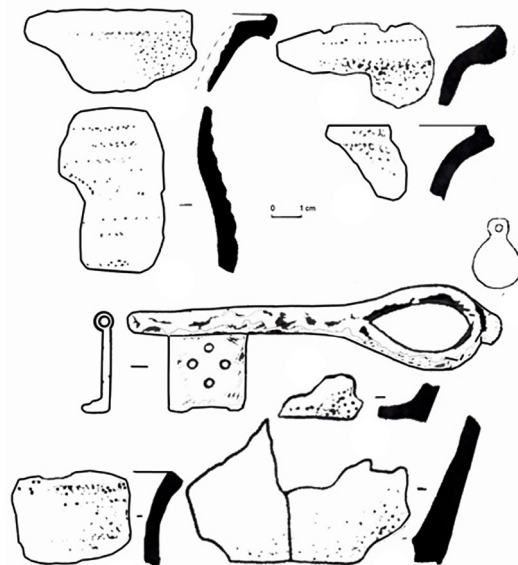


Рис. 8. Инвентарь погр. К5²

Fig. 8. Inventory of burial K5

Погр. К5: на площади примерно разм. 4×2 м рассеяны по направлению северо-запад – юго-восток обломки сожжённых и несожжённых костей, частично образуя три группы, вытянутые поперёк упомянутого скопления. В южной части скопления отмечена овальная в плане яма, к северу от которой выявлено скопление небольших валунов. Инвентарь: железный ключ с «бородкой», кусок янтаря-сырца, фрагменты круговой керамики. Предварительная датировка – XII–XIII вв. [Там же]. Камеральная работа по изучению полученных материалов, начатая после их первичной очистки и подготовки информации к включению в полевой отчёт, проводилась в рамках поиска аналогий как вещевому материалу, так и элементам погребальной обрядности в древностях ранне-средневековой Балтии.

Результаты исследования и их обсуждение. В результате камеральной обработки раскопочного материала выяснилось, что все обнаруженные в 1981 г. на восточной окраине пос. Коврово погребения созданы практически по единому стандарту. Погребальная церемония реконструирована следующим образом: покойный соплеменник был помещён его родичами на некий помост, сделанный из дерева и покоившийся на кольях. На помост помещалась заупокойная еда в круговых сосудах, обломки которых

² Там же.

впоследствии подвергались вторичному обжигу. После завершения монтажа помоста он был подвергнут сожжению. Как показывает ситуация с погр. К2, после завершения горения его остатки сгребались в сторону (в конкретном случае – на яму, рис. 4) и место сожжения могло использоваться многократно.

Подобного рода специфика погребальной обрядности за пределами грунтового

могильника Коврово-1 была зафиксирована при раскопках кург. К128/146 могильника Gr. Каур, где к юго-западу от могильной насыпи была открыта овальная в плане кладка, являвшаяся подпоркой для погребального ложа, и место сожжения с прокалом материка (рис. 9). Согласно найденному инвентарю это погребение скандинавской женщины, которое датируется IX–X вв. [4, с. 162, 163].

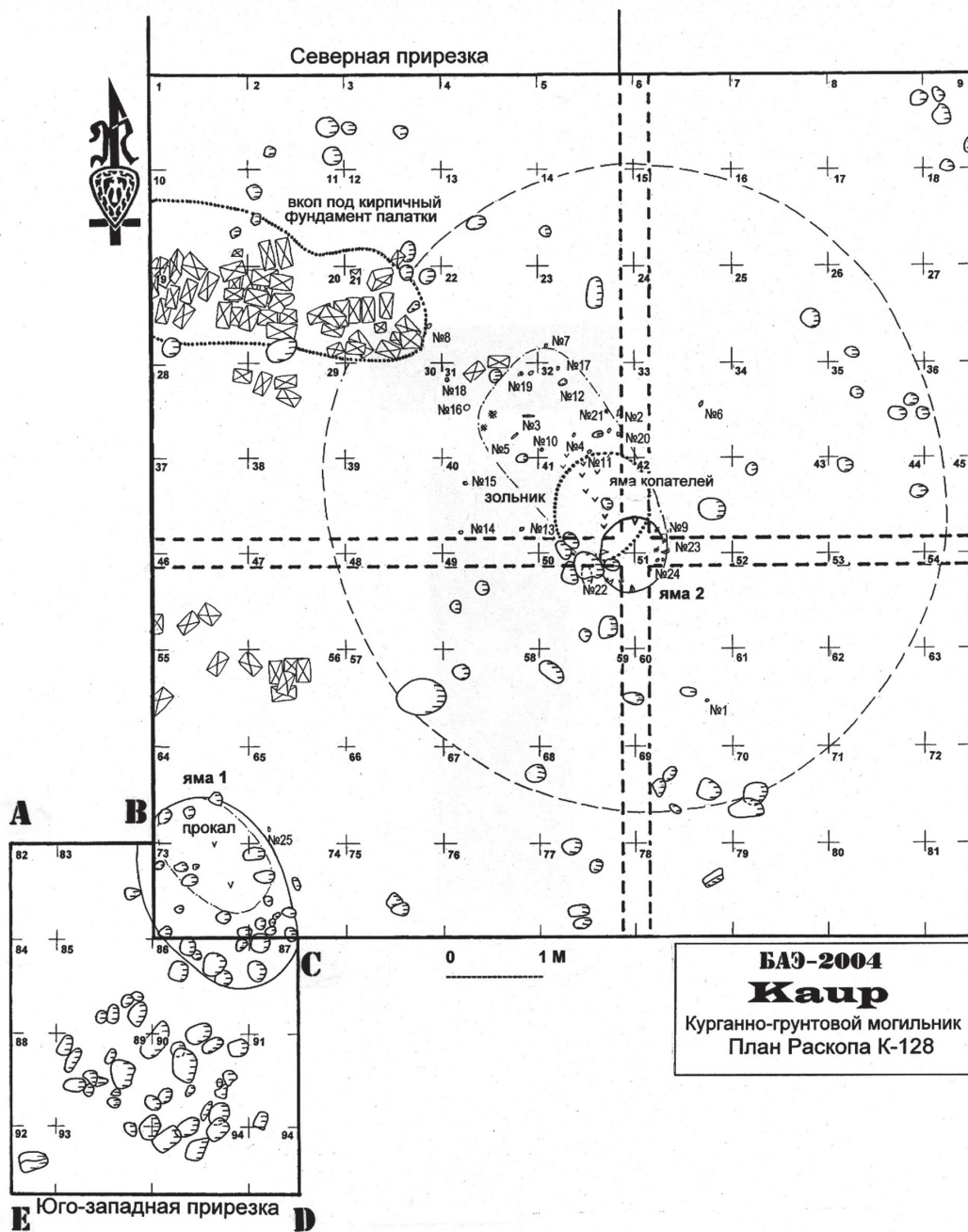


Рис. 9. План кург. К128 могильника Gr. Каур¹
 Fig. 9. Plan of the mound K128 burial ground Gr. Kaup

¹ Архив ИА РАН. – Ф. 1. Кулаков В. И. Отчёт о работе Балтийской экспедиции в 1981 г. – № 8401.

Максимально близкая аналогия обрядности могильника Dollkeim/Коврово-1 обнаружена при раскопках грунтового могильника Kl. Каур. В погр. К37 найдены остатки каменного помоста, соответствующего примерным параметрам тела человека со следами многократного трупосожжения (рис. 10). По аналогиям, известным на могильниках в исторической области Kuršiai,

данная характерная для куршей X–XI вв. форма обряда была мною обозначена как Aschenplatz-2. Данная форма была встречена на нескольких могильниках пруссов и скальвов [5, с. 115, 116]. Примечателен факт единой ориентировки каменным пятен сожжения, обнаруженных на могильниках Dollkeim/Коврово-1, Gr. и Kl. Каур – северо-запад – юго-восток.

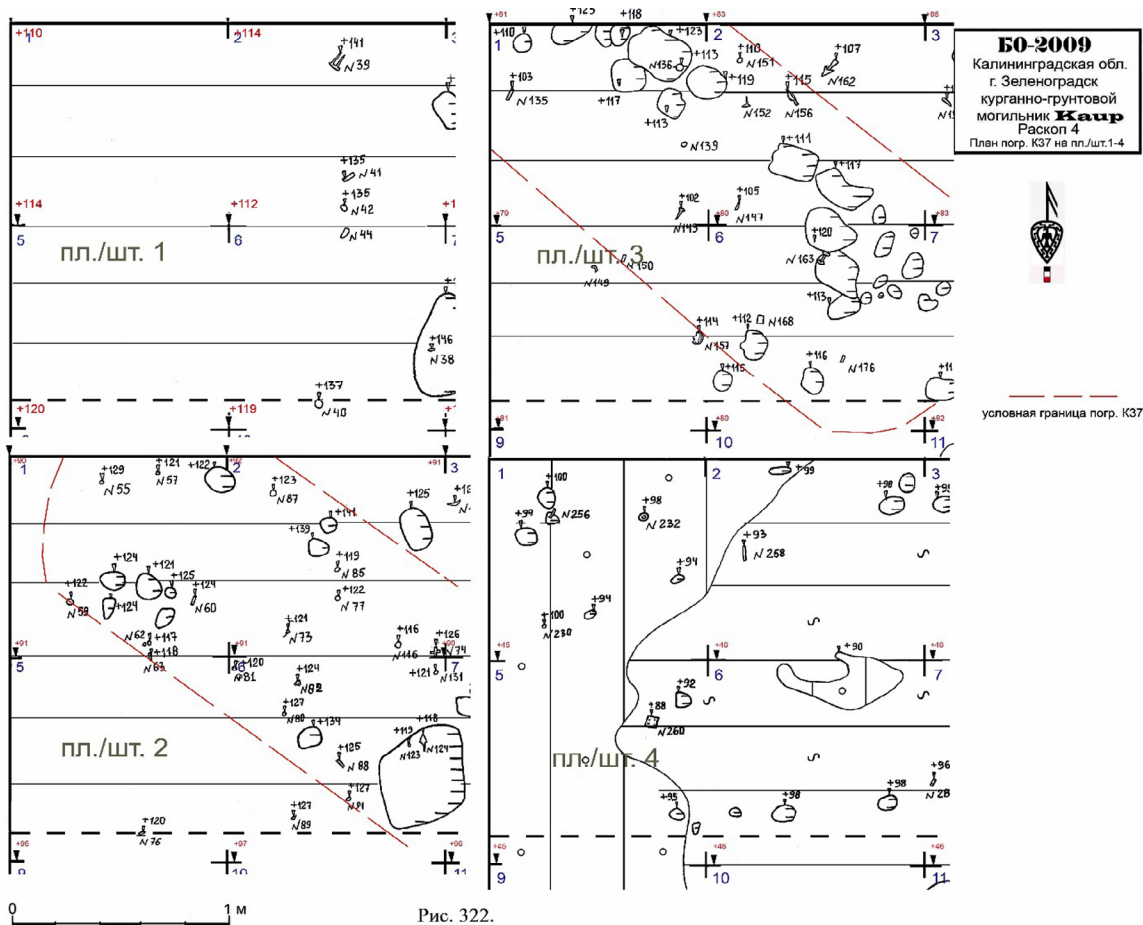


Рис. 10. План погр. К37 могильника Kl. Каур [5, рис. 36]

Fig. 10. Plan of burial of K37 burial ground Kl. Kaup [5, Fig. 36]

На поверхности погр. К2 (отметим, могильные ямы в таких комплексах отсутствуют) имеются как сожжённые, так и несожжённые кости (кости не только людей, но и животных), стоит полагать, что в неких особых случаях (последнее по времени существования объекта погребения) труп умершего не кремировался и подвергался впоследствии естественной деструкции.

Заключение. Таким образом, самым примечательным выводом, полученным при обработке материалов из раскопок могиль-

ника Dollkeim/Коврово-1, является доказательство того, что здесь в 1981 г. обнаружена куршская по своему происхождению форма погребальной обрядности, дожившая на Самбии вплоть до предорденского времени. Это ещё одно доказательство не только плотных контактов племенами западной окраины балтского мира в эпоху викингов, но и продвижения групп куршей в X–XI вв. в юго-западном направлении от своего племенного ареала на территории современного Литовского Взморья [6].



Список литературы

1. Кулаков В. И. Древности пруссов VI–XIII вв. Свод археологических источников. М.: Наука, 1990. Вып. Г1–9. 167 с.
2. Давидан О. И. Гребни Старой Ладogi // Археологический сборник Государственного Эрмитажа. Л.: Гос. Эрмитаж. 1962. Вып. 4. С. 99–105.
3. Кулаков В. И. Коралленберге (Хвойное). Стратиграфия и хронология раннесредневекового поселения в Калининградской области // Российская археология. 2013. № 4. С. 81–91.
4. Кулаков В. И. Неманский янтарный путь в эпоху викингов. Калининград: ПЕН-центр, 2012. 222 с.
5. Кулаков В. И. Пруссы эпохи викингов. Жизнь и быт общины Каупа. М.: Книжный мир, 2016. 350 с.
6. Кулаков В. И. Пруссы, курши и скальвы в эпоху викингов. Калининград, 2020. С. 33–34.

Сведения об авторе

Кулаков Владимир Иванович, доктор исторических наук, профессор; Институт археологии РАН; 117292, Россия, г. Москва, ул. Дм. Ульянова, 19; e-mail: drkulakov@mail.ru; <https://orcid.org/0000-0001-7482-5070>.

Для цитирования

Кулаков В. И. Уникальная форма обрядности раннесредневекового населения Самбии // Гуманитарный вектор. 2022. Т. 17, № 3. С. 100–108. DOI: 10.21209/1996-7853-2022-17-3-100-108.

Статья поступила в редакцию 20.07.2022; одобрена после рецензирования 03.09.2022; принята к публикации 05.09.2022.

References

1. Kulakov, V. I. Antiquities of the Prussians of the VI–XIII centuries. Code of Archaeological Sources, no. G1–9, M: Nauka, 1990. (In Rus.)
2. Davidan, O. I. Crests of Old Ladoga. Archaeological collection of the State Hermitage, no. 4, L: State Hermitage. 1962: 99–105. (In Rus.)
3. Kulakov, V. I., Korallenberg (Coniferous). Stratigraphy and chronology of an early medieval settlement in the Kaliningrad region. Russian archeology, no. 4, pp. 81–91, 2013. (In Rus.)
4. Kulakov, V. I. Neman Amber Route in the Viking Age, Kaliningrad: PEN Center, 2012. (In Rus.)
5. Kulakov, V. I. Viking Age Prussians. Life and everyday life of the Kaup community. Moscow: Book World, 2016. (In Rus.)
6. Kulakov, V. I. Prussians, Curonians and Skalves in the Viking Age. Kaliningrad, 2020: 33–34. (In Rus.)

Information about author

Kulakov Vladimir I., Doctor of History, Professor; Institute of Archeology of the Russian Academy of Sciences; 19 Dmitry Ulyanova st., Russia, 117292, Moscow; e-mail: drkulakov@mail.ru; <https://orcid.org/0000-0001-7482-5070>.

For citation

Kulakov V. I. A Unique Form of Ritualism of the Early Medieval Population of Sambia // Humanitarian Vector. 2022. Vol. 17, No. 3. PP. 100–108. DOI: 10.21209/1996-7853-2022-17-3-100-108.

Received: July 20, 2022; approved after reviewing September 3, 2022; accepted for publication September 5, 2022.