

Научная статья

УДК 902/904

DOI: 10.21209/1996-7853-2024-19-2-27-34

Фибулы в форме накладок в археологии западных балтов эпохи Меровингов

Владимир Иванович Кулаков

Институт археологии РАН, г. Москва, Россия

drkulakov@mail.ru, <https://orcid.org/0000-0001-7482-5070>

Статья посвящена уникальному явлению в археологии Балтии – фибулам эстиев и пруссов, имитирующим поясные накладки и детали конского оголовья. Они датируются началом V – началом VIII в. н. э. По своей форме данные фибулы разделены на два варианта. Фибулы *вар. 1* ранней фазы эпохи Великого переселения народов связаны с эстиями Самбии на пороге возникновения прусской археологической культуры, а застёжки *вар. 2* вышли из мастерских западной части Мазурского Поозерья на завершающей фазе упомянутой эпохи. Размеры и формы изучаемых фибул прямо указывают на их прототипы: разнообразные по принадлежности накладки. Путём поисков таких аналогий выясняется происхождение и датировки фибул-накладок, полученных в результате раскопок могильников на западной окраине балтского мира. Фибулы обоих упомянутых вариантов, принадлежа носителям культур различных западнобалтских племён, изготавливались на протяжении трёх столетий (с перерывами). Застёжки *вар. 1* входили в мужские и женские погребальные комплексы. Застёжки *вар. 2* относились исключительно к мужским комплексам. Социальную принадлежность владельцев фибул *вар. 2* можно определить как членов (или родственников) дружинной группировки. Именно профессиональные воины обладали роскошными конскими оголовьями с четвериками, подражавшими франкским образцам эпохи Меровингов. Подобный феномен представлен на примере женских подвесок с дружинной символикой в восточноевропейских древностях эпохи викингов, что раньше в отечественной археологии не отмечалось.

Ключевые слова: юго-восточная Балтия, Самбия, Мазурское Поозерье, фибулы, накладки, пруссы

Original article

Fibulae in the Form of Overlays in the Archeology of the Western Balts of the Merovingian Age

Vladimir I. Kulakov

Institute of Archeology RAS, Moscow, Russia

drkulakov@mail.ru, <https://orcid.org/0000-0001-7482-5070>

The article is devoted to a unique phenomenon in the archeology of the Baltics – Aestii and Prussian brooches imitating belt linings and details of a horse headband. They date from the early 5th – early 8th century AD. According to its shape, these brooches are divided into two variants. Fibulae var. 1 of the early phase of the era of the Great Migration of Peoples are associated with the Aestii of Sambia on the threshold of the emergence of the Prussian archaeological culture, and the clasps of var. 2 came out of the workshops of the western part of the Masurian Lake District in the final phase of the mentioned era. The sizes and shapes of the studied brooches directly point to their prototypes: linings of various accessories. By searching for such analogies, the origin and dating of brooches-overlays obtained as a result of excavations of burial grounds on the western outskirts of the Baltic world is clarified. The brooches of both of the aforementioned variants, belonging to the bearers of the cultures of various Western Baltic tribes, were made over the course of three centuries (with interruptions). Fasteners var. 1 were included in male and female burial complexes. Fasteners var. 2 belonged exclusively to male complexes. The social affiliation of the owners of brooches var. 2 can be defined as members (or relatives) of a squad group. It was professional warriors who had luxurious horse headbands with fours, imitating the Frankish models of the Merovingian era. A similar phenomenon was noted on the example of women's pendants with retinue symbols in Eastern European antiquities of the Viking Age, which was not previously noted in Russian archeology.

Keywords: southeastern Baltic, Sambia, Masurian Lakeland, brooches, overlays, Prussians





Введение. Среди обилия типов застёжек, использовавшихся жителями юго-восточной Балтии на заре средневековья, выделяется редкий для данного региона тип пластинчатых фибул. Этот тип, никогда не привлекавший внимание археологов Балтии, характеризуется небольшими размерами пластинчатого корпуса застёжки, не превышающими параметр 4×4 см. Застёжка фибулы – перекладчатая, пружина отсутствует. Уникальной для балтских древностей особенностью этих фибул является то, что они имитируют поясные накладки или же металлические детали конского оголовья.

Обзор литературы. Более 40 лет тому назад, публикуя материалы старых раскопок на Мазурах, автор этих строк выдвинул предположение о том, что фибулы, своей формой имитирующие различные накладки, первоначально появились в эпоху Меровингов в древностях франков и благодаря межэтническим (матримониальным?) контактам распространились на западной окраине балтского мира [1, с. 159]. Однако другие археологи, работающие с балтскими материалами железного века, не обращали внимание на интересные нас артефакты и не уделяли им место в своих публикациях. Поэтому представленная в конце данной статьи библиография вопроса столь незначительна.

Методы исследования. Для изучения застёжек западных балтов, имитирующих по своей форме и декору плоские поясные накладки, имеет смысл применить показавший себя на протяжении многих десятилетий сравнительный метод. В используемом археологическом материале ищем среди отдельных артефактов аналогии двух указанных выше отделов находок на западно-балтских могильниках.

Результаты исследования. Фибулы, которые имитируют накладки, встреченные как на могильниках прусской культуры, так и на погребальных памятниках западной части Мазурского Поозерья, распадаются по своим формам на несколько вариантов.

Вар. 1. Фибулы с корпусом прямоугольной формы:

Погр. O-97 могильника Stantau/Митино (Зеленоградский р-н) – двухъярусная кремация (далее – КРМ) с конским захоронением на дне могилы. В составе инвентаря вместе с сосудом и камнем-тёрочником – бронзовая фибула со щитком размером 3,8×3,5 см, с композицией, составленной из элементов,

полученных при помощи оттисков на прямоугольной основе, изготовленной путёмковки (?) круглых и треугольных пуансонов (**рис. 1,2**). В центре композиции – 8-(?)-лепестковая «звезда», составленная из упомянутых оттисков пуансонов. Не исключено то, что лицевая поверхность пластины фибулы была покрыта серебряной фольгой в соответствии с традициями прусского ювелирного искусства эпохи Великого переселения народов. Правда, к моменту находки эта фольга не сохранилась или же была утрачена в процессе непрофессиональной расчистки фибулы находчиком. Аналогичная по форме и размерам фибула была обнаружена в детском погр. 115 могильника Požerė, Šilalės raj., Lietuva (**рис. 1,1**). Центр композиции на лицевой стороне пластины этой застёжки не сохранился. Тем не менее по всем своим признакам данный вариант довольно подробно копирует поясные накладки, орнаментированные оттисками штампа типа «волчий зуб» (**рис. 2,2**), известные в погребальных древностях Самбии начала V в. В свою очередь, данные накладки изготавливались эстиями по образцам деталей провинциально-римских перевязей (**рис. 2,1**). Фибулу из погр. O-97 могильника Stantau/Митино раскопщик, не обладающий профессиональной археологической подготовкой, почему-то датировал без всякой аргументации VII – ранним VIII в. [2, с. 109], хотя и форма обряда, и специфика пластинчатой фибулы прямо соответствуют первой половине V в. н. э.

Погр. Mi-43 могильника Mingfen/Miętkie (woj. mazursko-warmińskie Polski) (раск. К. Фойгтмана, 1938 г.) – прямоугольная пластинчатая бронзовая фибула, лицевая поверхность которой сохранила остатки покрытия серебряной фольгой (**рис. 1,3**) [1, с. 180]. Особенностью данной фибулы является кольцевая гарнитура, украшающая заклёпки в углах пластины фибулы. Такие детали характерны для наверший стержня-держателя пружины фибул типа mit Ringgarnitur (типа A4), характерных для древностей западных балтов VI–IX вв. Примечательно то, что на накладках такие детали нам неизвестны, хотя фибула из погр. Mi-43 имитирует именно накладку.

Погр. Da-95 могильника Daumen/Tumiany (woj. mazursko-warmińskie Polski) (раск. Й. Хейдека, 1894 г.) – КРМ. В составе инвентаря – пара пластинчатых бронзовых

круглых фибул с серебряным покрытием
лицевой поверхности, пластинчатая брон-
зовая фибула с серебряным покрытием
(рис. 1,4), ожерелье из пастовых бусин,

остатки поясного набора и пр. Судя по ин-
вентарю, комплекс содержит останки муж-
чины и женщины, датируется сер. VII – сер.
VIII в. [1, с. 194].

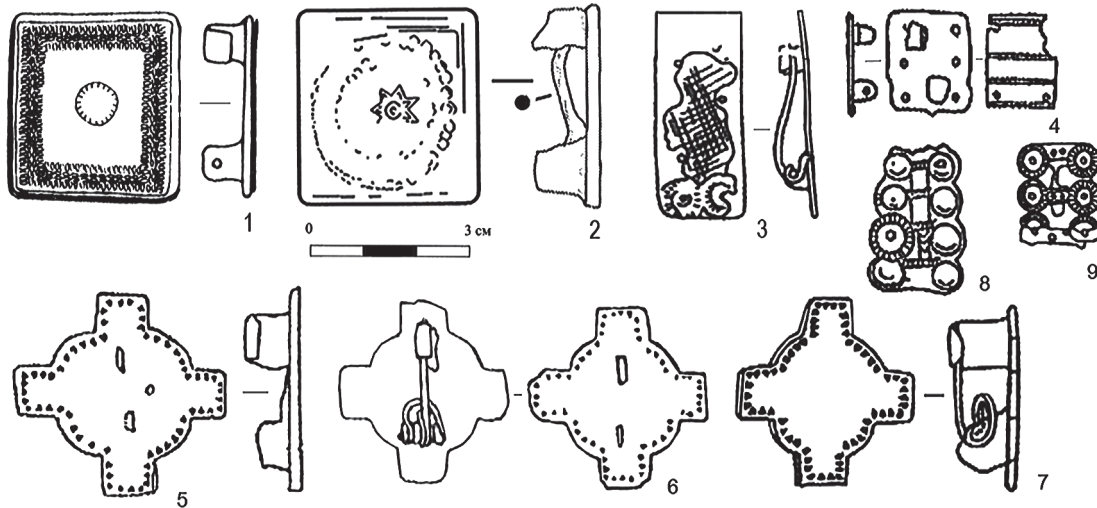


Рис. 1. Фибулы, имитирующие накладки: 1 – Požerė, Šilalės raj., Lietuva; 2 – погр. O-97 могильника Stantau/Митино; 3 – погр. Mi-43 могильника Mingfen/Miętkie; 4 – погр. Da-95 могильника Daumen/Tumiany; 5 – погр. Mi-II-99 могильника Mingfen-II/Miętkie-II; 6 – погр. Mi-II-90 (?) могильника Mingfen-II/Miętkie-II; 7 – погр. Mi-II-450 (?) могильника Mingfen/Miętkie; 8 – погр. Da-103 могильника Daumen/Tumiany; 9 – погр. Da-81 могильника Daumen/Tumiany [1–8, 104 pav., 74; 2–9, рис. 21; 3–9 – 1, рис. 1,5; рис. 44,3; рис. 16,5; рис. 19,2; рис. 14,2; рис. 46,1; рис. 39,5]

Fig. 1. Fibulae imitating overlays: 1 – Požerė, Šilalės raj., Lietuva; 2 – burial. O-97 of the Stantau/Mitino burial ground; 3 – burial. Mi-43 of the Mingfen/Miętkie burial ground; 4 – burial. Da-95 of the Daumen/Tumiany burial ground; 5 – burial. Mi-II-99 of the Mingfen-II/Miętkie-II burial ground; 6 – burial. Mi-II-90 (?) of the Mingfen-II/Miętkie-II burial ground; 7 – burial. Mi-II-450 (?) of the Mingfen/Miętkie burial ground; 8 – burial. Da-103 of the Daumen/Tumiany burial ground; 9 – burial. Da-81 of the Daumen/Tumiany burial ground [1–8, 104 pav., 74; 2–9, fig. 21; 3–9 – 1, fig. 1.5; fig. 44.3; fig. 16.5; fig. 19.2; fig. 14.2; fig. 46.1; fig. 39.5]

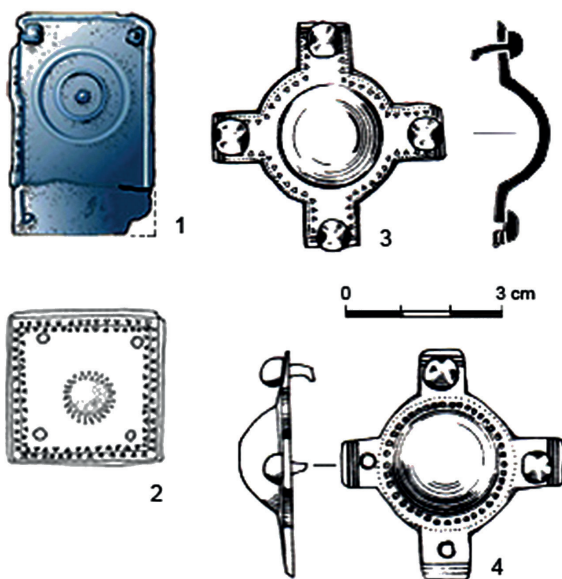


Рис. 2. Накладки, ставшие прототипами фибул: 1 – серебряная накладка – часть провинциально-римской перевязи-balteus из Sortehnen/Куликово; 2 – бронзовая поясная накладка из погр. G(süd)-113 могильника Grebieten; 3, 4 – бронзовые четверики конского оголовья из погр. No-60 могильника Neuendorf/Nowinka [1–2, рис. 148; 2–10, рис. 6,4; 3, 4 – 9, pl. XXXIX, 14]

Fig. 2. Overlays that became the prototypes of brooches: 1 – silver overlay – part of the provincial Roman balteus from Sortehnen/Kulikovo; 2 – bronze belt plate from burial. G(süd)-113 of the Grebieten burial ground; 3, 4 – bronze quadrangles of a horse headband from burial. No-60 of the Neuendorf/Nowinka burial ground [1–2, fig. 148; 2–10, fig. 6.4; 3, 4 – 9, pl. XXXIX, 14]

Погр. Gr.-Ott.-85 могильника Gr.-Ottenhagen/Берёзовка (Гвардейский р-н) (раск. Г. Янкуна, 1928, 1930 гг.) – пластинчатая фибула со щитком прямоугольной формы (рис. 3). Фибула была обнаружена в КРМ под каменной кладкой, содержащем к западу от остатков сожжения конское захоронение (совершено ранее КРМ) с кольчатыми удилами. Инвентарь включал остатки питьевого рога, сосуд (сохранилась его нижняя часть), нож. Данный комплекс был датирован Тимо Ибсенем V–VII вв. [3, с. 139], что, несомненно, повлияло на первоначальную датировку погр. O-97 могильника Stantau/Митино, содержавшего сходную фибулу (см. выше).

Погр. Da-103 могильника Daumen/Tumiany – КРМ. В составе инвентаря – пластинчатая бронзовая фибула с серебряным покрытием и с заклёпками, декорированными кольцевой гарнитурой (рис. 1,8), ожерелье из пастовых бусин, умбоновидных и би-

спиральных накладок, нож в ножнах, украшенных серебряными накладками. Судя по инвентарю, комплекс содержит останки мужчины и женщины, датируется сер. VII – сер. VIII в. [1, с. 195].

Погр. Da-81 могильника Daumen/Tumiany – КРМ. В составе инвентаря – фрагмент бронзовой пластинчатой фибулы с заклёпками, декорированными кольцевой гарнитурой (рис. 1,9), кольцо, поясная накладка [Там же, с. 193].

Погр. Mi-109 могильника Mingfen-II/Miętkie-II (woj. mazursko-warmińskie Polski) (раск. К. Фойгтмана, 1938 г.) – КРМ. В составе инвентаря – пара бронзовых, покрытых серебряной фольгой прямоугольных фибул, кольцо-макет браслета или гривны, остатки ожерелья из четырёх биспиральных бронзовых подвесок (рис. 4) (ок. 675–725 гг. н. э.) [Там же, с. 183]. Судя по специфике инвентаря, данный комплекс принадлежит женщине.

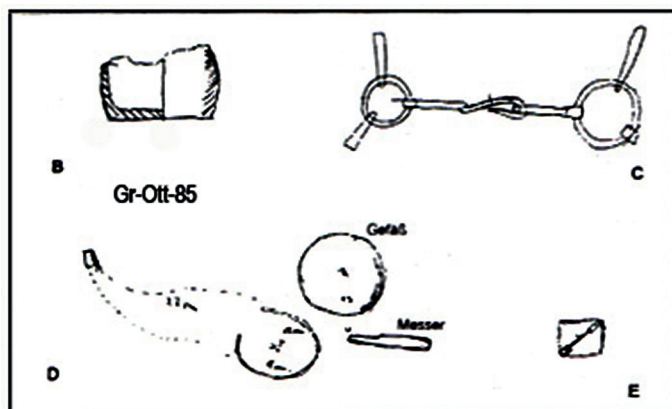


Рис. 3. Комплекс находок из погр. Gr.-Ott.-85 могильника Gross-Ottenhagen/Берёзовка [9, рис. 22]

Fig. 3. Complex of finds from burial. Gr.-Ott.-85 of the Gross-Ottenhagen/Berezovka burial ground [9, fig. 22]

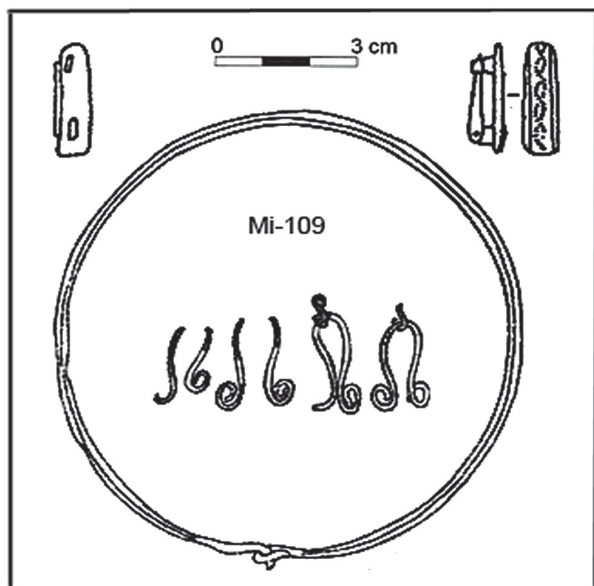


Рис. 4. Комплекс находок из погр. Mi-109 могильника Mingfen/Miętkie [1, рис. 18,2]

Fig. 4. Complex of finds from burial. Mi-109 of the Mingfen/Miętkie burial ground [1, fig. 18.2]

Фибулы, снабжённые заклёпками с кольцевой гарнитурой, включены в данный вариант застёжек, имитирующих накладки, с достаточной долей условности. Дело в том, что пока балтская археология не обнаружила в местных древностях прототипов таких фибул – накладок с заклёпками, обладающими кольцевой гарнитурой. Тем не менее форма и параметры этих фибул указывают на справедливость их отнесения к типу «пластинчатые», прямо свидетельствуя о подражании фибул накладкам. Застёжки вар. 1 датируются первой половиной V в. н. э. (рис. 1, 1, 2) и временем ок. 675–725 гг.

Как уже указывалось, группа фибул с корпусом, стремящимся к квадратным очертаниям (см. рис. 1, 1, 2), имеют своими прототипами накладки типа рис. 5, 2, восходящие, в свою очередь, к накладкам на провинциально-римские перевязи типа *balteus* (рис. 5, 1). И накладка-прототип, и его фибула-дериват имеют орнаментальную полосу по периметру предмета, на них обозначен центр композиции (или оттисками штампа, или умбоном).

Вар. 2. Фибулы с корпусом в виде «четвери́ка»:

Погр. Mi-II-99 могильника Mingfen-II/Miętkie-II – КРМ. В составе инвентаря – бронзовая пластинчатая фибула в виде четверика конского оголовья, по периметру украшенная оттисками штампа типа «волчий зуб» (рис. 1, 5), пряжка [1, с. 183].

Погр. Mi-II-90 (?) могильника Mingfen-II/Miętkie-II – урновая КРМ. В составе инвентаря – урна, пряжка, спиральный перстень, бронзовая пластинчатая фибула (рис. 1, 6) в виде четверика конского оголовья, по периметру украшенная оттисками штампа типа «волчий зуб» [Там же].

Погр. Mi-II-450 (?) могильника Mingfen/Miętkie (раск. К. Фойгтмана, 1938 г.) – урновая КРМ. В составе инвентаря – урна, бронзовая пластинчатая фибула (рис. 1, 7) в виде четверика конского оголовья, по периметру украшенная оттисками штампа типа «волчий зуб» [Там же, с. 181].

Погр. Mi-455 могильника Mingfen/Miętkie – КРМ. В составе инвентаря – серебряная пальчатая фибула-дериват вида Реджо-Эмилия [Там же, с. 182], бронзовая пластинчатая фибула в виде четверика конского оголовья (рис. 3), по периметру украшенная оттисками штампа типа «волчий зуб» [4, с. 337].

Все фибулы данного варианта объединены специфической формой, местом находки (два участка могильника Mingfen/Miętkie) и размерами (ок. 3,3×3,3 см). Складывается впечатление, что в достаточно короткий отрезок времени они вышли из рук одного мастера-ювелира или, по крайней мере, из одной мастерской. То, что на лицевой поверхности фибул в ряде случаев видны детали крепления иглы, свидетельствует о том, что эта поверхность ранее была скрыта от реципиента серебряной (?) накладкой из фольги, к настоящему времени не сохранившейся.

Обсуждение результатов исследования. Фибулы вар. 2 и по своим размерам, и по форме, и по декору довольно точно имитируют прусские четверики конского оголовья, прототипы которых известны в древностях Западной Европы середины VI в. [5, с. 212; 6, Taf. 136, 2, 3]. На могильнике Neuendorf/Nowinka в погр. No-60 встречены дериваты франкских четвериков. Они имеют в своём центре полый умбон (рис. 2, 3, 4), отсутствующий на фибулах, имитирующих эти четверики. Если данные четверики датируются временем ок. 620–650 гг., то имитирующие их фибулы можно отнести к середине третьей четверти VII в.

Фибулы, имитирующие различные накладки, по времени своего появления совпадают в прусских древностях с возникновением у пруссов традиции заменять реальные предметы в погребальном инвентаре их макетами. Это относится прежде всего к фибулам и гривнам. Фибулы-макеты и фибулы-накладки являются, очевидно, материальными показателями перемен, происшедших в V–VI вв. н. э. в духовной культуре пруссов, в их погребальном культе. Возможно, эти новации – свидетельства стремления адептов местного культа к его упрощению и удешевлению.

Показательно, что изучаемые в статье фибулы встречены лишь на четырёх могильниках: два – на Самбии и в её округе, два – в западной части Мазурского Поозерья (рис. 5). Это не свидетельствует в пользу особой популярности фибул-имитаций накладок в западнобалтской среде и было связано, возможно, с творческой инициативой отдельных мастеров-ювелиров, находившихся в поиске новых форм своей продукции.

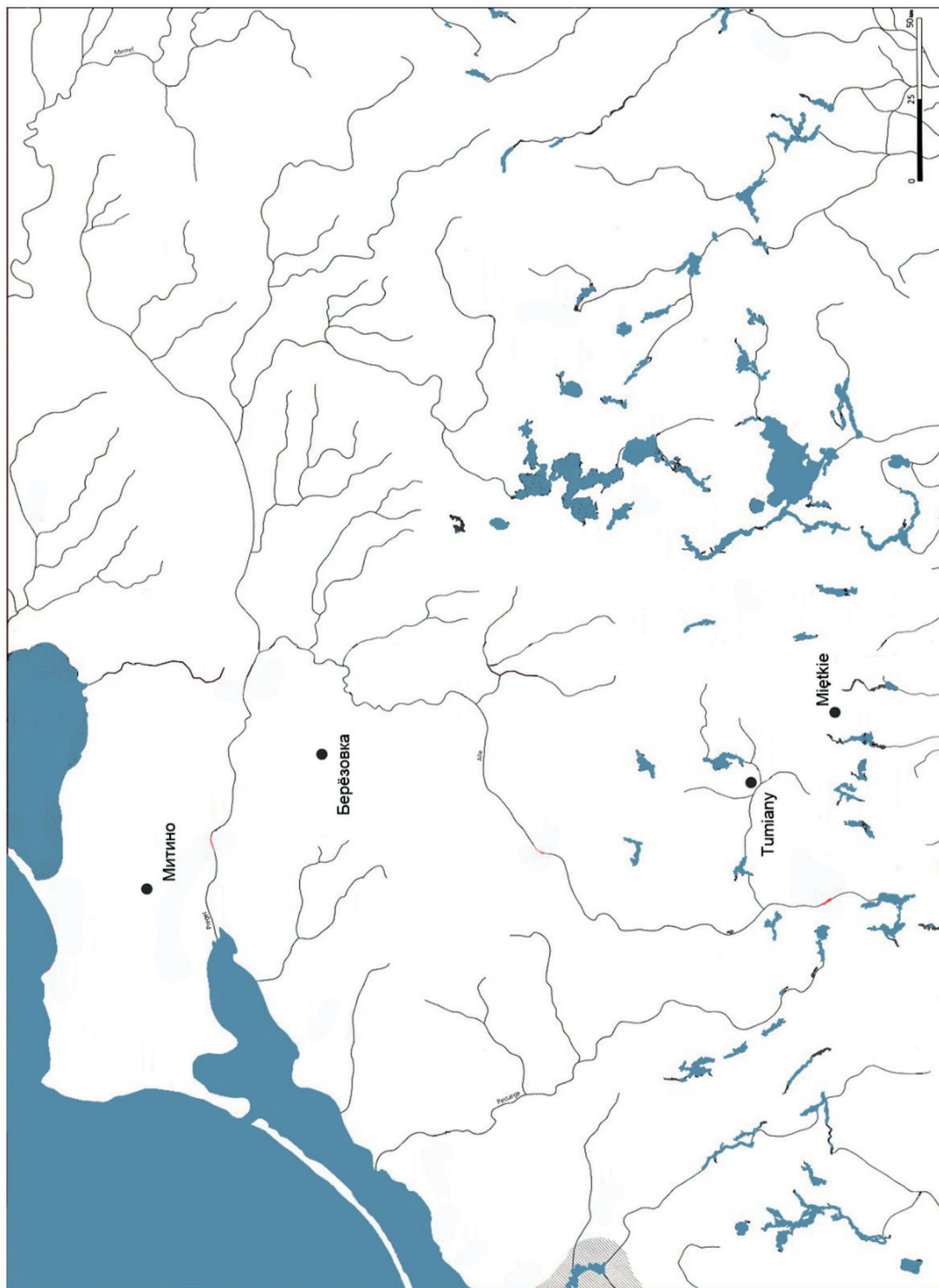


Рис. 5. Места находок фибул-накладок на западной границе Балтского мира

Fig. 5. Places of finds of fibulae-overlays on the western border of the Baltic world



Закключение. Итак, фибулы, имитирующие поясные накладки и детали конских оголовий, собранные в статье, датируются началом V – началом VIII в. н. э. При этом фибулы *вар. 1* ранней фазы эпохи Великого переселения народов связаны с эстиями Самбии на пороге возникновения прусской археологической культуры, а застёжки *вар. 2* вышли из мастерских западной части Мазурского Поозерья на завершающей фазе упомянутой эпохи. Фибулы обоих вариантов, принадлежа носителям культур различных западнобалтских племён, изготавливались на протяжении трёх столетий (с перерывами). Застёжки *вар. 1* входили в мужские и женские погребальные комплексы. Застёжки *вар. 2* относились исключительно к мужским комплексам. Социальную

принадлежность владельцев фибул *вар. 2* можно определить как членов (или родственников) дружинной группировки. Именно профессиональные воины обладали роскошными конскими оголовьями с четвериками, подражавшими франкским образцам эпохи Меровингов. Подобный феномен отмечен на примере женских подвесок с дружинной символикой в восточноевропейских древностях эпохи викингов [11, с. 108]. С фибулами *вар. 1* относительно социальной принадлежности их владельцев ясности пока нет.

Список сокращений:

М. – Москва

РА – Российская археология

РАН – Российская академия наук

СПб – Санкт-Петербург

Список литературы

1. Кулаков В. И. Могильники западной части Мазурского Поозерья конца V – начала VIII вв. (по материалам раскопок 1878–1938 гг.) // *Barbaricum-1989*. Warszawa, 1989. С. 148–273.
2. Скворцов К. Н. Могильник Митино V–XIV вв. (Калининградская область): по результатам исследований 2008 г. М.: Ин-т археологии РАН, 2010. Ч. 2. 806 с.
3. Ibsen T. Das kaiserzeitliche und völkerwanderungszeitliche Gräberfeld von Berezovka/Gross Ottenhagen im Kaliningrader Gebiet. Eine archivalische Studie. Kiel: Schriftliche Magisterarbeit, 2003. 276 s.
4. Bitner-Wróblewska A., Rzeszotarska-Nowakiewicz A., Nowakiewicz T. Katalog // *Das archäologische Vermächtnis Ostpreußens im Archiv des Felix Jakobson / T. Nowakiewicz*. Warszawa: Ministerstwo Kultury i Dziedzictwa Narodowego, 2011. 639 s.
5. Oexle J. Studien zu merowingerzeitlichem Pferdegeschirr am Beispiele der Trensen. Mainz: Verlag Philipp von Zabern, 1992a. 307 s.
6. Oexle J. Studien zu merowingerzeitlichem Pferdegeschirr am Beispiele der Trensen. Mainz: Verlag Philipp von Zabern, Tafeln, 1992b. 239 Taf.
7. Kontny B., Okulicz-Kozaryn J., Pietrzak M., Nowinka. Site 1. The cemetery from the Late Migration Period in the northern Poland. Gdańsk-Warszawa: Muzeum Archeologiczne w Gdańsku, 2011. 296 p.
8. Tautavičius A. Vidurinis geležies amžius Lietuvoje (V–IX a.). Vilnius: Centras “Lietuvos pilys”, 1996. 368 p.
9. Скворцов К. Н. Могильник Митино V–XIV вв. (Калининградская область): по результатам исследований 2008 г. М.: Ин-т археологии РАН, 2010. Ч. 1. 302 с.
10. Кулаков В. И. Гребитен. Новые данные о старых раскопках // *Университетский научный журнал. Филологические и исторические науки, археология и искусствоведение*. 2016. № 20. С. 15–27.
11. Кулаков В. И. Птица-хищник и птица-жертва в символах и эмблемах IX–XI вв. // *Советская археология* 1988. № 3. С. 106–117.

Информация об авторе

Кулаков Владимир Иванович, доктор исторических наук, Институт археологии РАН; 117036, Россия, Москва, ул. Дм. Ульянова, 19; drkulakov@mail.ru, <https://orcid.org/0000-0001-7482-5070>.

Для цитирования

Кулаков В. И. Фибулы в форме накладок в археологии западных балтов эпохи Меровингов // *Гуманитарный вектор*. 2024. Т. 19, № 2. С. 27–34. DOI: 10.21209/1996-7853-2024-19-2-27-34.

Статья поступила в редакцию 20.01.2024; одобрена после рецензирования 23.02.2024; принята к публикации 25.03.2024.

References

1. Kulakov, V. I. Burial grounds of the western part of the Masurian Lake District 5th – early 8th centuries. Based on excavations of 1878–1938. *Barbaricum-1989*. Warsaw. 1989: 148–273. (In Rus.)



2. Skvortsov, K. N. Mitino burial ground V–XIV centuries. (Kaliningradskaya region). According to the results of research in 2008, part two, Moscow: Institute of Archeology RAS, 2010. (In Rus.)
3. Ibsen, T. Das kaiserzeitliche und völkerwanderungszeitliche Gräberfeld von Berezovka. Gross Ottenhagen im Kaliningrader Gebiet. Eine archivalische Studie. Kiel: Schriftliche Magisterarbeit. 2003. (In German.)
4. Bitner-Wróblewska, A., Rzeszotarska-Nowakiewicz, A., Nowakiewicz, T., Katalog. Nowakiewicz, T. (red.), Das archäologische Vermächtnis Ostpreußens im Archiv des Felix Jakobson, Warszawa: Ministerstwo Kultury i Dziedzictwa Narodowego, 2011. (In German.)
5. Oexle, J., Studien zu merowingerzeitlichem Pferdegeschirr am Beispiele der Trensen, Mainz: Verlag Philipp von Zabern, Text. 1992. (In German.)
6. Oexle, J. Studien zu merowingerzeitlichem Pferdegeschirr am Beispiele der Trensen, Mainz: Verlag Philipp von Zabern, Tafeln. 1992. 239 Taf. (In German.)
7. Kontny, B., Okulicz-Kozaryn J., Pietrzak, M., Nowinka. Site 1. The cemetery from the Late Migration Period in the northern Poland, Gdańsk-Warszawa: Muzeum Archeologiczne w Gdańsku, 2011. (In Eng.)
8. Tautavičius, A. Vidurinis geležies amžius Lietuvoje (V–IX a.). Vilnius: Centras "Lietuvos pilys". 1996. (In Lit.)
9. Skvortsov, K. N., Mitino burial ground V–XIV centuries. (Kaliningradskaya region). According to the results of research in 2008, part one. M: Institute of Archeology of the Russian Academy of Sciences. 2010. (In Rus.)
10. Kulakov, V. I. Grebiten. New data on old excavations. University Scientific Journal. Philological and historical sciences, archeology and art criticism, no. 20, pp. 15–27, 2016. (In Rus.)
11. Kulakov, V. I. Bird-predator and bird-prey in symbols and emblems of the 9th–11th centuries. Soviet archeology, no. 3, pp. 106–117, 1988. (In Rus.)

Information about the author

Kulakov Vladimir I., Doctor of History, Institute of Archeology, Russian Academy of Sciences; 19 Dm. Ulyanova st., Moscow, 117036, Russia; drkulakov@mail.ru, <https://orcid.org/0000-0001-7482-5070>.

For citation

Kulakov V. I. Fibulae in the Form of Overlays in the Archeology of the Western Balts of the Merovingian Age // Humanitarian Vector. 2024. Vol. 19, no. 2. P. 27–34. DOI: 10.21209/1996-7853-2024-19-2-27-34.

**Received: January 20, 2024; approved after reviewing February 23, 2024;
accepted for publication March 25, 2024.**